



## PREPARACIÓN DEL COLON CON MOVIPREP®

(MOVIPREP® LIMON, C.N. 656284.0 ó MOVIPREP® NARANJA, C.N. 673610.4)  
(MEDICACIÓN NO SUSTITUIBLE)

En los 5 días previos al día de su colonoscopia **no debe tomar ninguna medicación que contenga hierro como principio activo.**



**DURANTE 72 HORAS** seguirá una **dieta pobre en residuos**. Una vez que inicie la toma de MOVIPREP **no podrá ingerir sólidos** (comida), sí líquidos claros.

### PUEDE TOMAR

Leche y yogur natural  
Mantequilla en poca cantidad  
Quesos frescos y quesos duros  
Pan blanco o tostado  
Galletas no integrales

Caldos sin verduras  
Arroz y pastas no integrales  
Carnes y pescados.  
Huevos  
Patatas en puré o cocidas sin la piel  
Café, té e infusiones

### NO PUEDE TOMAR

Frutas, verduras y legumbres  
Productos integrales  
Frutossecos

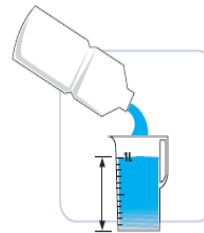
### PASO 1:



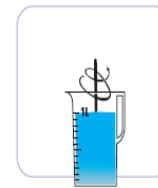
**1** Abrir una de las bolsas transparentes y extraer los sobres A y B.



**2** Añadir el contenido de ambos, sobre A y sobre B, en un recipiente de 1 litro.



**3** Añadir 1 litro de agua en el recipiente.



**4** Agitar hasta que todo el polvo se haya disuelto y la solución sea clara o ligeramente turbia. Esto puede llevar hasta cinco minutos.

**PASO 2:** Beba el litro de solución en 1 hora, intentando beber un vaso completo cada 15 minutos.

**PASO 3:** Tome como mínimo **½ litro de líquidos claros** para prevenir la sensación de sed y evitar la deshidratación (agua, caldos filtrados, zumo de fruta sin pulpa, té o café sin leche y bebidas isotónicas).

### SI SU CITA ES POR LA MAÑANA (de 9:00 h a 14:00h)

El día antes de la exploración/intervención:

#### Merienda-cena a las 18:30 horas

**Primera toma (A+B):** A las **20:30** horas beber 1L de MOVIPREP®, un vaso cada **15 minutos**.

**IMPORTANTE:** A continuación, tomar al menos 500 ml de LÍQUIDOS CLAROS (agua, infusiones, bebidas isotónicas).

El día de la colonoscopia:

**Segunda toma (A+B):** 5-6 horas antes de la colonoscopia beber 1L de MOVIPREP®, un vaso cada 15 minutos.

**IMPORTANTE:** A continuación, tomar al menos 500 ml de LÍQUIDOS CLAROS (agua, infusiones, bebidas isotónicas).

**Una vez ingerido el MOVIPREP®, podrá tomar líquidos claros hasta 3 horas antes de la colonoscopia. DESPUÉS PERMANECERÁ EN AYUNO ABSOLUTO.**

### SI SU CITA ES POR LA TARDE (> de las 15h)

El día antes de la exploración/intervención:

#### Merienda-cena a las 19:30 horas

**Primera toma (A+B):** A las **21:30** horas beber 1L de MOVIPREP®, un vaso cada **15 minutos**.

**IMPORTANTE:** A continuación, tomar al menos 500 ml de LÍQUIDOS CLAROS (agua, infusiones, bebidas isotónicas).

El día de la colonoscopia:

**Segunda toma (A+B):** 5-6 horas antes de la colonoscopia beber 1L de MOVIPREP®, un vaso cada 15 minutos.

**IMPORTANTE:** A continuación, tomar al menos 500 ml de LÍQUIDOS CLAROS (agua, infusiones, bebidas isotónicas).

**Una vez ingerido el MOVIPREP®, podrá tomar líquidos claros hasta 3 horas antes de la colonoscopia. DESPUÉS PERMANECERÁ EN AYUNO ABSOLUTO.**

**POR FAVOR SIGA ESTAS INSTRUCCIONES PARA FACILITAR LA COLONOSCOPIA Y EVITAR REPETICIONES; RECUERDE:**

1. Es recomendable medicarse con una dosis de Primperan<sup>®</sup> 30 min. antes de empezar con la toma del preparado MOVIPREP<sup>®</sup> (en total dos dosis de Primperan<sup>®</sup>, una en cada mitad, que pueden ser en suspensión o en comprimido).
2. Casi siempre, la deficiente limpieza se debe a que no se ha completado la toma del preparado o que se ha realizado a ritmo inadecuado. La limpieza es correcta cuando sus deposiciones son de líquido transparente (éste podría estar teñido de amarillo por la bilis). La limpieza anal la puede realizar con toallitas húmedas. **Evite aplicarse pomadas en el ano ese día.**
3. La sedación durante la prueba implica **la imposibilidad de conducir vehículo alguno y tomar decisiones trascendentales en al menos las 4 horas siguientes. Es imprescindible que acuda acompañado de una persona adulta.**
4. **No deje de tomar su medicación habitual** siempre que lo haga 3 horas antes.

Si es diabético, iniciada la toma de MOVIPREP<sup>®</sup>, recuerde **no medicarse con antidiabéticos orales ni con insulina** ya que estará en ayunas. Si tuviera sensación de hipoglucemia chupe un caramelo y comuníquelo. Para la endoscopia que es sólo diagnóstica no es necesario interrumpir los anticoagulantes ni los antiagregantes plaquetares, no obstante, lo recomendable es suspenderlos pudiendo así realizar la terapéutica endoscópica si surgiera (ver instrucciones en el siguiente párrafo).

Si fuera su caso, **interrumpa** el tratamiento de **hierro oral** y los **laxantes con fibra 7 días antes**.

Recomendaciones para **pacientes anticoagulados/antiagregados**: en el caso de los **antiagregantes plaquetares**, deben suspenderse 7 días antes. En el caso del Sintrom, no lo tome los tres días previos siempre que su INR habitual se encuentre en el rango terapéutico adecuado. Los nuevos **anticoagulantes** (Lixiana<sup>®</sup>, Pradaxa<sup>®</sup>, Xarelto<sup>®</sup>, Eliquis<sup>®</sup>, etc) no se tomarán los dos días previos. Su médico podría indicarle una terapia puente con heparina de bajo peso molecular en inyección subcutánea para antes de la exploración, siga sus instrucciones. De la reintroducción de los anticoagulantes después de la endoscopia, se encargará esta Unidad.

5. Si en su caso necesitara **profilaxis antibiótica** (por una válvula en su corazón, por ejemplo), cosa que debe conocer, puede tomarla con la menor cantidad posible de agua 2 horas antes de su cita. Suele emplearse amoxicilina 2 gramos orales (consúltelo con su médico habitual).
6. Tenga presente que la endoscopia podría precisar o incluir algún procedimiento terapéutico no previsto.
7. Si su médico le hubiera indicado algún **procedimiento diagnóstico o terapéutico especial** como ecoendoscopia, CPRE, macrobiopsia, tatuaje de una lesión con tinta china, dilatación endoscópica esclerosis, colocación de bandas, polipectomía, extirpación de lesiones, coagulación con argon-beam, etc., o si es usted alérgico al látex, deberá, necesariamente, consultarlo con los médicos de esta Unidad antes de citarse para la colonoscopia.
8. Aporte el correspondiente **consentimiento informado debidamente cumplimentado y firmado**. Está a su disposición en la web del Hospital o de manera física en la recepción de Castelló del Hospital.

Aporte el **volante de prescripción** que su médico le habrá entregado y que **habrá autorizado** en su compañía para UNIDIGEN que es la SLP que nos representa. Aporte el documento de autorización emitido por su compañía o bien, escrito en el correspondiente casillero del volante de prescripción, el número de autorización que le adjudiquen. Todas las compañías de seguro libre exigen la autorización previa a la colonoscopia, independientemente de la modalidad de póliza que usted tenga.

9. **Acuda a la sala de endoscopias, en la planta (-1)** según venga indicado en su cita o seleccionando la correspondiente sala con las indicaciones del cartel situado en la puerta; un miembro de nuestra Unidad le atenderá lo antes posible y le dará indicaciones. Evite el carmín, las uñas pintadas y retire las joyas. Le rogamos paciencia, intentamos ajustarnos a la hora de su cita.
10. Con frecuencia se realiza la toma de biopsias. Esté atento/a para recoger el informe anatomopatológico a los 8-10 días en el Laboratorio de Anatomía Patológica siguiendo las instrucciones del reverso del informe de endoscopia que le entregaremos.